

Adelen under Enevælden – magt og manifestation

v. *Anne Skinnerup, museumsleder Give-Egnens Museum*

Sidste år skrev jeg om forskningsprojektet "Adelen på Giveegnen". Et forskningsprojekt, som gennem de kommende år vil blive udviklet. Ud fra det kildemateriale, der hidtil er fundet, er det uhensigtsmæssigt at skrive om den adel, der under Enevælden boede på Giveegnen. I stedet vil jeg gennem nedenstående søge at give et billede af, hvad det krævede af adelen at beholde magt og position. Det vil fremgå, hvordan der var forskel i mulighederne for den adel, der opholdt sig ved hoffet, tæt på kongen, og den adel, der ikke havde denne mulighed.

Rundt om den smukke plads ligger fire ens palæer. De er hvidpudsede og har smukke valmede tegltage.

I bygningerne bor nogle af Danmarks rigeste adelsfamilier. Moltke, von Levetzau, Brockdorf og Schack. I kvarteret ligger flere andre adelspalæer. Bernstorff, Dehn, Gyldenløve og mange andre har bygget i Frederik V's nye bydel, Frederiksstaden.¹ Pladsen her er forbeholdt smukke barokpalæer, og der er ikke plads til individuelle udtryk. Symmetri præger bygningerne, der ligesom hele Frederiksstaden, såvel facade-mæssigt som indvendigt, er opbygget efter længde- og breddeakser, der sikrer det fuldendte udtryk.

Beletagen, husets fornemste område, der oftest er bygningens 1. sal, er husets hjerte. Her har herren og fru en deres gemakker, og her modtages gæster, gesandter og klienter. Hvem, der har adgang til de forskellige rum, er bestemt efter rangklasse og tilknytning til herskabet. Alt er nøje planlagt og koordineret.

Sovegemakkerne er henholdsvis herrens og fruens mest private rum og sfære. Her modtages kun personer fra de øverste rangklasser. Når besøgende bevæger sig hen mod disse gemakker, må de gennem en række forkamre, der befolkes af personer fra de forskellige rangklasser. Der vil ofte være første antekammer og andet antekammer og alt efter herskabets rang flere andre forgemakker med forskellige navne.² Besøgen-

de med lavere rang må vente i et af kamrene – hvilket forkommer eller forgemak bestemmer rangen. Det handler om at vise magt og om selvscenesættelse.

Det er ikke kun huset, der er opbygget til at vise herskabets magt. Også møbler, paneler, tapeter, spejle, lamper og øvrige interiører er udformet, så det honorerer kravene om at vise størst mulig magt. Spejleens rammer er smukt udskårne og belagt med guld, lamperne er besat med sirlige glasblomster, der er lavet i Venedig, og møblerne er betrukket med dyre silkestoffer importeret fra Østen.

Herskabet manifesterer gennem disse smukke palæer og disses indretning magt, men her ender selvscenesættelsen ikke.

Klædedragt, sko, hår og smykker er mindst lige så vigtige dele af selvscenesættelsen. Hvilke stoffer, der anvendes til klædedragten, afhænger af rang. I øvrigt er guld- og sølvbrokade, silke og andre fine stoffer så dyre, at det er umuligt for mindrebemidlede at købe disse stoffer. Herren går klædt i silkeknæstrømper, knæbukser, skjorte, vest og jakke. Fruen er snøret stramt i et korset med stivere af hvalbarder, har et bredt panier, der sikrer den rette brede form, og en kjole med et meterbredt skørt, en smal overdel med smæk og trekvarte ærmer. Begge har høje hvidpudrede parykker på og er farvede hvide i ansigterne. Begge har sko med høje hæle, og fruene har store smykker i ørerne, i håret, om halsen og på kjolen.



Korsettet var en meget vigtig del af dragten. Såvel små piger som drenge blev snøret, fra de var omkring to år. Modeidealet under Enevælden dikterede, at kvinderne skulle være endog meget slanke om livet. Drengene fik korset på for at blive ranke og slanke.

Såvel herskabet som alle omkring dem bevæger sig efter nøje planlagte og koordinerede mønstre. Hverdagen består af visitter, tafler, baller, teater og andre begivenheder, der kan være med til at manifestere rang og magt. Alle kæmper for at få eller beholde deres plads ved hoffet. Siden Enevældens indførelse i 1660 har adelens position ved hoffet været truet. Kongen udnævner adel og giver privilegier til dem, han finder

værdige eller blot har et godt forhold til. Dette formindsker i væsentlig grad den gamle adels magt, og det øger nødvendigheden af at have et palæ i København, så det er muligt at være nær kongen. Den nye adel, og den del af den gamle adel, der forstår og accepterer det nye spil, indfinder sig i København. De bygger palæer, deltager i hoflivet og agerer i det spil – den maskerade – der forventes af dem.

Foruden solen – langt fra kongen

For enden af den smalle grusvej ligger et stort hus. Huset er flankeret af lange ladebygninger. Foran huset springer vandet i et kunstigt bassin. Huset står i røde mursten og er prydet af tegltag. Bygningerne er placeret og opbygget efter barokkens strenge krav til symmetri. Hovedhusets fordør findes midt på bygningen, og på hver side af denne er præcis lige mange vinduer. Huset er i to etager. Der er utallige gemakker, sale og værelser, alle prydet med smukke tapeter, malede plankegulve og møbler, der er importeret fra Frankrig. Herskabet tilhører den adel, der før 1660 havde en væsentlig rolle i den danske magtstruktur. Kontakten til hoffet havde allerede dengang været noget perifer. Fra Christian IV og op gennem Enevælden har man beklaget, at magten er blevet centraliseret i København. Efter at Frederik III i 1660 indførte enevælde, er det kun blevet værre. Den mere eller mindre konstante uddeling af privilegier og adling af personer nær kongen, bevirker, at medlemmer af adelen, der ikke bor eller opholder sig i København, meget let kommer ud på et sidespor. Selv familier, der tidligere har haft enorm magt, og som stadig besidder store rigdomme, har ikke længere fordums position og indflydelse.



Brede skorter krævede et stativ for at holdes på plads. Her ses panieret til en Robe de Cour – en hofkjole. Der er syet stivere i panieret i lodrette baner. Dette sikrer, at formen holdes.

Disse familier har rigdom og egen magt til at klare sig uden at være i nærheden af den enevældige konge. De kan i kraft af deres besiddelser iscenesætte sig selv gennem skabelse af deres egne små hoffer.

Det kræver store ressourcer at klare dette, og langt de fleste har ikke denne mulighed. Deres økonomiske ramme er simpelthen for lille til at give indflydelse og magt. I stedet forsøger de at vedligeholde deres identitet ved at efterligne adelen ved hoffet. Som de mere magtfulde adelsfamilier forsøger mindrebemidlede adelsfamilier ofte at skabe et minihof, hvor borgerskabet kan fungere som en del af selviscenesættelsen.

Gennem hele Enevælden gøres endeløse forsøg på at agere, som man gør ved hoffet. Det, der i realiteten sker, er dog, at den jyske adels magt og betydning formindskes.

Adel, der har gods i Jylland, har ikke ret mange muligheder for at rejse til København. Dels kræver selve rejsen fra en landsdel til en anden lang tid. Tid, der ellers kunne og skulle have været brugt til at drive jord og gods, dels er det en stor udgift at rejse og ikke mindst at opholde sig ved hoffet. Ejer man ikke et palæ i byen, må man leje sig ind, og opholder man sig ved hoffet, forventes tøj der passer til hoflivet. Som Adolph Knigge skriver i ”Om omgang med mennesker” (Über der umgang mit menschen) – så er det en katastrofe, hvis en mand kommer i pjaltet og laset tøj til hoffet. Det kræver desuden en hel del viden om etikette og dannelse at deltage i livet ved hoffet. Det ville være særdeles pinligt at optræde uvidende og uden den rette etikette, og slægten ville blive til grin. Sladder og hån bliver tildelt fra den ”insidergruppe” af hofffolk, der befinder sig ved hoffet til hverdag.

Det er ikke nemt at klare turen til og opholdet ved hoffet. Økonomisk uformåen og mangel på opdateret viden om hoflivet og trenden er de største problemer.

Konsekvensen er, at ubemidlet adel, der bor langt væk fra København, får stadig mindre magt, får stadig sværere ved at bevare sin rangmæssige position og sit økonomiske fundament, og denne gruppe bliver derfor i stigende grad en anden klasses adel.

Rokade – et spil om magt

Den danske adel kan pga. geografi, besiddelser og midler ikke beteg-

nes som en homogen gruppe. Hele adelen nyder de samme privilegier, men den har langt fra de samme livsvilkår.

For den opportunistiske og behændige er det ikke umuligt at ændre sin skæbne eller påvirke slægtens bane. I Enevælden er der flere eksempler på dette. En knægt kan f.eks. blive page ved hoffet og fra denne plads stige så højt som til overhofmarskal.³

En pige kan også gøre karriere ved hoffet, men hendes vej vil ofte blive via en af de mægtige mænds seng, hvilket i lige så høj grad kan medføre skandale som succes.

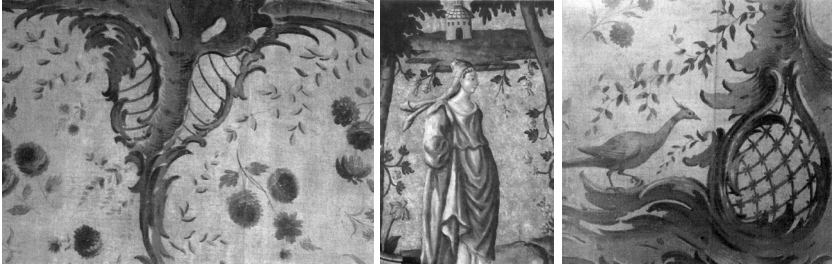
Det er ikke blot adelige, der opnår stor magt ved at være nær hoffet og ved at behage kongen eller dronningen. Borgerskabet har stor fremgang under Enevælden.

Når kongen giver borgerskabet privilegier, skaber det ofte misundelse hos den gamle adel, der anser sig selv for at være den ægte adel. Sladder og intriger er på den vis en fuldt integreret del af hoflivet, og magter man ikke at agere i det spil, hvor man er del af enten den ene eller den anden gruppe, er det umuligt at opholde sig i længere tid ved hoffet endside at stige i graderne.

Forestil jer to unge piger komme ud af et af de store smukke palæer i Frederiksstaden. Begge klædt i robe de cour, store silkekjoler, der kun bruges ved hoffet. Kun deres rougerøde kinder skaber en kontrast i deres hvide ansigter. De stiger ind i en karet, der holder foran døren, kareten forsvinder i retning af Christiansborg, Københavns nye mægtige kongeslot.

Kvinderne er på vej til bal i teatret – Christian VII's nye hofteater. Her skal de bruge alle deres kundskaber udi etikette og koketteri. De kommer ved hoffet hver dag og er trænede i, hvordan hvert enkelt lille skridt skal tages, hvordan hvert smil skal smiles, hvordan viften skal holdes, og hvor skønhedspletten skal sidde for at vise hvilket humør, de er i. De laver ikke fejltrin. De kender grupperingerne og holder sig til deres egen fraktion. Ved hver dans laver de nye aftaler med deres dansepartnere. De kender spillet.

Til ballet i hofteatret er mange unge smukke kvinder mødt op. En af dem, en meget ung frøken fra en ubemidlet lavadelsfamilie i Midtjyl-



Tapeter og interiører spillede en stor rolle i selvscenesættelsen. Her ses forskellige tapeter fra herregården Gammel Estrup. Gammel Estrup var en af de jyske herregårde, der qua den store mængde gods, der hørte til den, gennem Enevælden forblev magtcentrum.

land, har aldrig tidligere været til hofbal. Hun er med sin frue, der ofte kommer til hoffet fra sit gods i Nordsjælland. Frøkenen er netop taget i tjeneste og har endnu ikke megen erfaring.

Ved at tage den unge pige i sin varetægt skaber fruen et patron-klientforhold, et forhold mellem beskytter og den beskyttede. Patron-klientforhold kan være mellem personer af samme rangklasse eller mellem personer fra de højeste og de laveste rangklasser.

Fruen og den unge frøken tilhører ikke samme rangklasse, men de tilhører samme stand. Den unge frøken er ikke så fornem som sin patronesse, men hun er opdraget, så hun bør kunne begå sig i adelskredse. Hun er øvet i enhver af de danse, der danses ved hoffet, hun har rimelig styr på sin vifte, er klædt på af sin patronesse, så hun ikke bringer skam over dennes hus.

Her ved hoffet kommer hun på prøve. Her er de fornemmeste af landets mænd og kvinder samlet, de kongelige og adelens højst rangerende. Frøkenen har aldrig skullet agere blandt så fornemme personer, og hun er en anelse bekymret for sin præstation. Hun er et let offer for såvel intrigante kvinder som for mænd med hang til smukke unge piger. Hvis hun kan mestre spillet, kan hun gennem såvel kvinder som mænd opnå endog meget stor magt. Har hun ressourcer og dermed noget at give, kan hun blive en del af en af grupperne og vil fremstå som mere magtfuld, end hun ville, hvis hun stod alene. Formår hun at fange en af de magtfulde mænds interesse og beholde den, kan hun blive

hans elskerinde, og han kan hæve hende, så hun bliver mere magtfuld end nogle af de kvinder, der har været ved hoffet i længere tid, og mere magtfuld end hendes patronesse. Frøkenen må være meget påpasselig med ikke at gøre sin patronesse utilfreds eller bryde den kontrakt, hun har indgået med hende. Indtil hun er sikker på at kunne klare sig uden sin patronesses beskyttelse, må hun gå balancegang. På den ene side er det fornuftigt at forsøge at skabe en fremtid ved hoffet ved at indgå i magtrelationer og eventuelt et kærlighedsforhold, men på den anden side skal hun være meget varsom for ikke at blive snydt.

Fejler hun, eller bliver hun snydt og skaber problemer, kan resultatet være, at hun bliver sendt tilbage til sin familie i Jylland. Lærer hun spillet, før hun bliver snydt, har hun store muligheder, men risikoen for fiasko er hele tiden tilstede.

Var pigen blevet hos sin ubemidlede familie i Jylland, var hun blevet gift, enten med en anden lavadelig ubemidlet mand eller med en fra borgerskabet, en købmand eller anden handelsmand.⁴

I den situation fik hun måske mulighed for at blive centrum ved et lille borgerhof, men hun kunne også ende som forarmet og truet kvinde uden muligheder.⁵

Ud fra ovenstående ses tydeligt den forskel, der var på hvilken del af adelsklassen, man var født ind i og hvilke muligheder, der var, for at kunne ændre sine livsvilkår. Man har ikke selv indflydelse på, hvilken klasse man er født i og ej heller på de muligheder, der bliver givet for at ændre ens plads i samfundet. Hvordan man forholder sig til at skabe chancer og at følge de chancer, der bliver givet én, er dog helt op til den enkelte.

Provinsadel

Forskellen fra Frederiksstadens store palæer til de jyske herregårde er åbenlys. Det er rent faktisk ikke fair at drage sammenligninger. Når husenes ydre, indre, interiør og herskab alligevel sammenlignes, er det, fordi det viser de meget store forskelle i rigdom, magt og indflydelse hos en samfundsgruppe, adelen, der ofte er blevet tolket som én samlet gruppe. Den opfattelse, at adelsliv gennem tiden har været præget af overflod og muligheder, er ikke dækkende.

Selv når vi forsøger at definere den jyske adel som én gruppe, støder vi ind i problemer. Nogle jyske adelsfamiliers magt og indflydelse var trods den forringede position ved hoffet enorm. Alene mængden af godser i disse familiers varetægt gav en rigdom og en magt, der nok var mindre end kongens, men som kunne understøtte adelsfamiliens selvforståelse. Familiens identitet og selvforståelse blev vedligeholdt, selvscenesættelse skabte relation til omgivelserne, der aldrig kom i tvivl om, hvem der var magthaver i lokalområdet.

Andre familier i den jyske adel havde kun i meget begrænset

omfang mulighed for at iscenesætte sig selv. Alligevel forsøgte lavadelige familier næsten ligegyldigt hvor få midler, der var til rådighed, at kopiere nogle af de ting, den rige, høje adel gjorde brug af. Selv meget beskedne herregårde forsøgte at inddrage nogle af barokkens symboler som voluminøse stukkaturer, symmetrisk anlagte haver med springende vand og orangerier. De riges dragt forsøgte også efterlignet, men det var svært at følge moden, der kom fra Frankrig og senere Storbritannien. Moden skiftede hurtigt.

Ved hoffet var teater, baller, tafler og anden selskabelighed en del af dagligdagen. Hos adelen uden for København og specielt i Jylland, var der ikke disse muligheder. Ofte var der end ikke adelige nok i nærheden til, at der kunne holdes et bal med adelige alene. Det fik stor betydning for udviklingen, at adelen var nødt til at blande sig med borgerskabet for at have mulighed for at have et selskabsliv. De sociale relationer, der skabtes, når adel og borgerskab var sammen, kunne re-



Rokoko Rocaille – et afrokokoens (slut 1700) symbolelementer. Forandringen fra barokkens strenge symmetri til rokokoens mere lette svungne mønstre. Rocailen kunne være del af stukudsmykningen på slotte og herregårde.

sultere i mere end blot bekendtskaber. Gennem ægteskaber blev adelen og borgerskabet blandet, og mobiliteten fra den ene klasse til den anden var stor.

Fra Enevældens indførelse ændrede vilkårene sig drastisk for den danske adel. Kongen var fri til at handle, som han ville. Han alene kunne tildele privilegier, og han kunne uden videre sende folk i unåde og dermed ødelægge alt håb for fremtiden.

Adelige, der opholdt sig ved hoffet, blev fra 1660 i stigende grad en elite, mens adelige, der opholdt sig i Jylland, og som måtte invitere borgerskabet til deres sociale begivenheder for at mønstre en forsamling, faldt i anseelse. Adelsstanden splittedes. Det blev meget tydeligt, hvem der var overklasse, og hvem der var underklasse, og forskellene blev stadigt mere tydelige.

Noter:

- ¹ Frederik V ønskede en helt ny bydel, hvor barokkens udtryk skulle være det fremherskende, og i 1749 fik arkitekten Nicolai Eigtved opgaven at styre det arkitektoniske og byplansmæssige og gik i gang.
- ² Antekammer, forgemak og forkammer er nogle af betegnelserne for de rum, man gik gennem for at komme til kongens eller dronningens gemak.
- ³ Her refereres til Adam Gottlob Moltke, der blev ansat som kronprins Frederiks (senere Frederik V) kammerpage, og som siden steg i graderne og endte som overhofmarskal og storgodsejer.
- ⁴ Adelen så ned på borgerskabet. En af de faktorer, der generede adelen, var, at borgerskabet tjente sine penge på at drive handel.
- ⁵ En kvinde fra den mest magtfulde del af borgerskabet ville ofte kunne iscenesætte sig selv og sin familie som byens magtcentrum og skabe et lille hof, hvor det var dem, der burde efterlignes, og hvor det var deres gunst, der blev søgt. Et godt eksempel på en adelskvinde, der endte sine dage forarmet og alene, er Marie Below, enke 1641 efter Christian Holck, Hastrup. Allerede på dette tidspunkt havde dele af den jyske adel økonomiske problemer.